

**FUNDACIÓ INSTITUCIÓ CATALANA DE  
RECERCA I ESTUDIS AVANÇATS (ICREA)**

**Informe d'auditoria a  
31 de desembre de 2022**

Protocol número: A-8.263

An independent member of

**BKR**  
INTERNATIONAL



## ÍNDEX

	Pàgina
<b>Informe d'auditoria .....</b>	<b>2</b>
<b>Comptes anuals .....</b>	<b>6</b>



## INFORME D'AUDITORIA DE COMPTES ANUALS EMÈS PER UN AUDITOR INDEPENDENT

Al Patronat de la  
**Fundació Institució Catalana de Recerca  
i Estudis Avançats (ICREA)**

### Opinió

Hem auditat els comptes anuals de la **Fundació Institució Catalana de Recerca i Estudis Avançats (ICREA)**, que comprenen el balanç a 31 de desembre de 2022, el compte de resultats, l'estat de canvis en el patrimoni net, l'estat de fluxos d'efectiu i la memòria corresponents a l'exercici finalitzat en aquesta data.

Segons la nostra opinió, els comptes anuals adjunts expressen, en tots els aspectes significatius, la imatge fidel del patrimoni i de la situació financera de la **Fundació Institució Catalana de Recerca i Estudis Avançats (ICREA)** (la Fundació) a 31 de desembre de 2022, així com dels seus resultats i fluxos d'efectiu corresponents a l'exercici finalitzat en aquesta data, de conformitat amb el marc normatiu d'informació financera que resulta d'aplicació (que s'identifica a la nota 2.a de la memòria) i, en particular, amb els principis i criteris comptables que hi estiguin continguts.

### Fonament de l'opinió

Hem dut a terme la nostra auditoria de conformitat amb la normativa reguladora de l'activitat d'auditoria de comptes vigent a Espanya. Les nostres responsabilitats d'acord amb aquestes normes es descriuen més endavant en la secció *Responsabilitats de l'auditor en relació amb l'auditoria dels comptes anuals* del nostre informe.

Som independents de la Fundació de conformitat amb els requeriments d'ètica, inclosos els d'independència, que són aplicables a la nostra auditoria dels comptes anuals a Espanya segons allò que exigeix la normativa reguladora de l'activitat d'auditoria de comptes. En aquest sentit, no hem prestat serveis diferents als de l'auditoria de comptes ni hi han concorregut situacions o circumstàncies que, d'acord amb allò que estableix l'esmentada normativa reguladora, hagin afectat la necessària independència de manera que s'hagi vist compromesa.

Considerem que l'evidència d'auditoria que hem obtingut proporciona una base suficient i adequada per a la nostra opinió.

### Aspectes més rellevants de l'auditoria

Els aspectes més rellevants de l'auditoria són aquells que, segons el nostre judici professional, han estat considerats com els riscos d'incorrecció material més significatius en la nostra auditoria dels comptes anuals del període actual. Aquests riscos han estat tractats en el context de la nostra auditoria dels comptes anuals en el seu conjunt, i en la formació de la nostra opinió sobre aquestes, i no expressem una opinió per separat sobre aquests riscos.



## Aspecte rellevant

## Procediments aplicats

*Ingressos de subvencions (Notes, 3.1.i, 3.12 i 3.18.4 de la memòria)*

L'activitat de la fundació respon a la contribució a l'impuls, la promoció i el desenvolupament de la investigació i el coneixement científic, facilitant la progressiva consolidació del col·lectiu d'investigadors i científics arrelats a Catalunya.

Per assolir els fins que marca el seu objecte fundacional, ICREA potencia la recerca d'alt nivell a Catalunya mitjançant l'oferiment de contractacions estables a investigadors reconeguts de tots els àmbits del coneixement.

La Fundació percep una subvenció anual de la Generalitat de Catalunya, que representa la seva principal font de finançament.

Atenent a la rellevància d'aquest ingrés sobre el conjunt de l'activitat de l'entitat, la seva adequada imputació temporal i la seva vinculació amb les despeses executades, aquest aspecte ha estat considerat com un aspecte rellevant de l'auditoria.

Els nostres procediments d'auditoria han inclòs, entre d'altres, la comprensió i avaluació dels sistemes de control intern dissenyats per la Direcció, per a l'adequat registre i control de la subvenció rebuda.

Hem realitzat proves de detall per a comprovar la concordança dels registres comptables amb la documentació suport de l'ingrés i de la seva imputació temporal, així com també sobre l'acompliment de les condicions establertes per a la percepció de la subvenció rebuda i, en particular, de l'acompliment del que estableix l'article 14.2 de la Llei de pressupostos de la Generalitat de Catalunya vigent, en relació al reconeixement com ingressos de l'exercici de les transferències corrents rebudes

Així mateix, s'ha revisat la quantificació i criteris emprats en relació als excedents que l'entitat ha imputat com a subvencions de capital i s'ha comprovat la raonabilitat dels saldos incorporats en els estats financers a 31 de desembre.

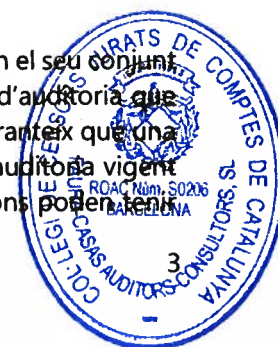
## Responsabilitat del Patronat en relació amb els comptes anuals

El Patronat es responsable de formular els comptes anuals adjunts, de forma que expressin la imatge fidel del patrimoni, de la situació financera i dels resultats de la Fundació, de conformitat amb el marc normatiu d'informació financera aplicable a l'entitat a Espanya, i del control intern que considerin necessari per permetre la preparació de comptes anuals lliures d'incorrecció material, a causa de frau o error.

En la preparació dels comptes anuals, el Patronat es responsable de la valoració de la capacitat de la Fundació per continuar com a entitat en funcionament, revelant, segons correspongui, les qüestions relacionades amb l'entitat en funcionament i utilitzant el principi comptable d'entitat en funcionament excepte si el Patronat té la intenció de liquidar la Fundació o de cessar les seves operacions, o si no existeix cap altra alternativa realista.

## Responsabilitats de l'auditor en relació amb l'auditoria dels comptes anuals

Els nostres objectius són obtenir una seguretat raonable que els comptes anuals en el seu conjunt estan lliures d'incorrecció material, a causa de frau o error, i emetre un informe d'auditoria que conté la nostra opinió. Seguretat raonable és un alt grau de seguretat però no garanteix que una auditoria realitzada de conformitat amb la normativa reguladora de l'activitat d'auditoria vigent a Espanya sempre detecti una incorrecció material quan existeixi. Les incorreccions poden tenir



lloc per frau o error i es consideren materials si, individualment o de forma agregada, es pot preveure raonablement que influeixen en les decisions econòmiques que els usuaris prenen basant-se en els comptes anuals.

Com a part d'una auditoria de conformitat amb la normativa reguladora de l'activitat d'auditoria de comptes vigent a Espanya, apliquem el nostre judici professional i mantenim una actitud d'escepticisme professional durant tota l'auditoria. També:

- Identifiquem i valorem els riscos d'incorrecció material en els comptes anuals, a causa de frau o error, dissenyem i apliquem procediments d'auditoria per respondre a aquests riscos i obtenim evidència d'auditoria suficient i adequada per proporcionar una base per a la nostra opinió. El risc de no detectar una incorrecció material a causa de frau és més elevat que en el cas d'una incorrecció material a causa d'error, ja que el frau pot implicar col·lusió, falsificació, omissions deliberades, manifestacions intencionadament errònies, o l'elusió del control intern.
- Obtenim coneixement del control intern rellevant per a l'auditoria amb la finalitat de dissenyar procediments d'auditoria que siguin adequats en funció de les circumstàncies, i no amb la finalitat d'expressar una opinió sobre l'eficàcia del control intern de l'entitat.
- Avaluem si les polítiques comptables que s'apliquen són adequades i la raonabilitat de les estimacions comptables i la corresponent informació revelada pel Patronat.
- Concloem sobre si és adequada la utilització, per part del patronat, del principi comptable d'entitat en funcionament i, basant-nos en l'evidència d'auditoria obtinguda, concloem sobre si existeix o no una incertesa material relacionada amb fets o amb condicions que poden generar dubtes significatius sobre la capacitat de la Fundació per continuar com a entitat en funcionament. Si concloem que existeix una incertesa material, es requereix que cridem l'atenció en el nostre informe d'auditoria sobre la corresponent informació revelada en els comptes anuals o, si aquestes revelacions no són adequades, que expressem una opinió modificada. Les nostres conclusions es basen en l'evidència d'auditoria obtinguda fins a la data del nostre informe d'auditoria. No obstant això, fets o condicions futurs poden ser la causa que la Fundació deixi de ser una entitat en funcionament.
- Avaluem la presentació global, l'estructura i el contingut dels comptes anuals, inclosa la informació revelada, i si els comptes anuals representen les transaccions i els fets subjacents de manera que aconseguen expressar la imatge fidel.

Ens comuniquem amb el Patronat de l'entitat en relació amb, entre altres qüestions, l'abast i el moment de realització de l'auditoria planificats i les troballes significatives de l'auditoria, així com qualsevol deficiència significativa del control intern que identifiquem en el transcurs de l'auditoria.

Entre les qüestions que han estat objecte de comunicació al Patronat de l'entitat, determinem les que han estat de la major significativitat en l'auditoria dels comptes anuals del període actual i que són, en conseqüència, els riscos considerats més significatius.



Descrivim aquests riscos en el nostre informe d'auditoria llevat que les disposicions legals o reglamentàries prohibeixin revelar públicament la qüestió.

Barcelona, 19 de juny de 2023

**Faura-Casas, Auditors Consultors, S.L.**

Nº ROAC 50206

**Col·legi  
de Censors Jurats  
de Comptes  
de Catalunya**



**Pere Ruiz Espinós**

Nº ROAC 15844

**FAURA-CASAS,  
Auditors  
Consultors, S.L.**

**2023 Núm. 20/23/12457**

**IMPORT COL·LEGAL: 98,00 EUR**

Informe d'auditoria de comptes subjecte  
a la normativa d'auditoria de comptes  
espanyola o internacional

.....

An independent member of

**BKR**  
INTERNATIONAL



**FUNDACIÓ INSTITUCIÓ CATALANA DE  
RECERCA I ESTUDIS AVANÇATS (ICREA)**

Comptes anuals  
Exercici 2022



## Balanç de Situació a 31 de desembre de 2022 (expressat en euros)

ACTIU	Notes a la Memòria	Exercici 2022	Exercici 2021
<b>A) ACTIU NO CORRENT</b>		<b>72.980,47</b>	<b>70.980,46</b>
<i>I. Immobilitzat Intangible</i>	3.4	57.831,88	49.939,29
2. Aplicacions informàtiques		57.831,88	49.939,29
<i>II. Immobilitzat Material</i>	3.6	6.548,64	11.308,22
2. Instal·lacions, maquinària i utilatge		0,00	899,86
3. Mobiliari i Equips per a processaments d'informació		6.548,64	10.408,36
<i>V. Inversions en entitats del grup i associades a llarg termini</i>	3.8	8.599,95	9.732,95
1. Instruments de Patrimoni		8.599,95	9.732,95
<b>B - ACTIU CORRENT</b>		<b>6.867.547,48</b>	<b>6.725.382,94</b>
<i>II. Usuaris, patrocinadors i deutors de les activitats i altres comptes a cobrar</i>	3.10	48.730,62	30.393,09
1. Usuaris i deutors per vendes i prestació de serveis		48.730,62	30.393,17
5. Personal		0,00	(0,08)
<i>VI. Efectiu i altres actius líquids equivalents</i>		<b>6.818.816,86</b>	<b>6.694.989,85</b>
1. Tresoreria		651.961,22	549.965,42
2. Altres Actius líquids equivalents		6.166.855,64	6.145.024,43
<b>TOTAL ACTIU (A+B)</b>		<b>6.940.527,95</b>	<b>6.796.363,40</b>





## Balanç de Situació a 31 de desembre de 2022 (expressat en euros)

PATRIMONI NET I PASSU	Notes a la memòria	Exercici 2022	Exercici 2021
<b>A) PATRIMONI NET</b>		<b>3.467.076,41</b>	<b>3.692.362,03</b>
<b>A-1) Fons propis</b>	<b>3.11</b>	<b>180.303,64</b>	<b>180.303,64</b>
<i>I. Fons dotacionals o fons socials</i>		<i>180.303,64</i>	<i>180.303,64</i>
1. Fons socials		180.303,64	180.303,64
<b>A-3) Subvencions donacions i llegats rebuts</b>	<b>3.12</b>	<b>3.286.772,77</b>	<b>3.512.058,39</b>
3. Altres subvencions, donacions i llegats		3.286.772,77	3.512.058,39
<b>B) PASSIU NO CORRENT</b>		<b>409.545,06</b>	<b>409.545,06</b>
<i>I. Provisions a llarg termini</i>	<i>3.14</i>	<i>400.385,06</i>	<i>400.385,06</i>
<i>II. Deutes a llarg termini</i>		<i>9.160,00</i>	<i>9.160,00</i>
3. Altres passius financers		9.160,00	9.160,00
<b>C) PASSIU CORRENT</b>		<b>3.063.906,48</b>	<b>2.694.456,31</b>
<i>IV. Creditors per activitats i altres comptes a pagar</i>		<i>3.050.668,06</i>	<i>2.694.456,31</i>
2. Creditors variis	<i>3.15</i>	<i>128.669,84</i>	<i>49.392,53</i>
4. Altres deutes amb les administracions publiques	<i>3.16</i>	<i>2.921.998,22</i>	<i>2.645.063,78</i>
<i>V. Periodificacions a curt termini</i>		<i>13.238,42</i>	<i>0,00</i>
<b>TOTAL PATRIMONI NET I PASSIU (A+B+C)</b>		<b>6.940.527,95</b>	<b>6.796.363,40</b>



## Compte de Resultats a 31 de desembre de 2022 (expressat en euros)

	Notes de la Memòria	Exercici 2022	Exercici 2021
<b>1. Ingressos per les activitats</b>	<b>3.18</b>	<b>3.086.320,02</b>	<b>2.801.397,30</b>
a) Vendes i prestacions de serveis		3.086.320,02	2.801.397,30
<b>6. Altres ingressos de les activitats</b>		<b>36.515.180,60</b>	<b>34.175.854,04</b>
b) Ingressos accessoris i altres de gestió corrent		472.848,98	453.772,23
c) Subvencions d'explotació incorporat al rtat de l'exercici		36.042.331,62	33.722.081,81
<b>7. Despeses de personal</b>	<b>3.18</b>	<b>(33.624.233,83)</b>	<b>(31.624.955,52)</b>
a) Sous, salaris i assimilats		(29.222.199,23)	(27.389.643,18)
b) Carregues socials		(4.402.034,60)	(4.235.312,34)
<b>8. Altres despeses d'explotació</b>		<b>(5.932.194,67)</b>	<b>(5.312.052,76)</b>
a) Serveis exteriors	<b>3.18</b>	(439.076,45)	(388.356,44)
a2) Arrendaments i cànon		(50.859,31)	(59.315,52)
a3) Reparacions i conservació		(4.800,05)	(2.227,56)
a4) Serveis professionals independents		(239.136,59)	(211.602,25)
a6) Primes d'assegurances		(75.864,09)	(62.745,31)
a7) Serveis bancaris		(653,72)	(471,53)
a8) Publicitat, propaganda i relacions públiques		(44.061,07)	(37.024,72)
a9) Subministraments		(3.256,22)	(2.855,20)
a10) Altres serveis		(20.445,40)	(12.114,35)
b) Tributs		(51.407,45)	(47.977,22)
b) Altres despeses de gestió		(5.441.710,77)	(4.875.719,10)
<b>9. Amortització de l'immobilitzat</b>	<b>3.4 i 3.6</b>	<b>(43.314,01)</b>	<b>(39.288,61)</b>
<b>13. Altres Resultats</b>		<b>(658,05)</b>	<b>0,00</b>
<b>D) RESULTAT D'EXPLOTACIÓ</b>		<b>1.100,06</b>	<b>954,45</b>
<b>15. Despeses Financeres</b>		<b>(0,06)</b>	<b>(2,45)</b>
<b>18. Deteriorament i resultat per venda d'instruments financers</b>		<b>(1.100,00)</b>	<b>(952,00)</b>
a) Deterioracions i pèrdues		(1.100,00)	(952,00)
<b>II) RESULTAT FINANCER</b>		<b>(1.100,06)</b>	<b>(954,45)</b>
<b>III) RESULTAT ABANS D'IMPOSTOS</b>		<b>0,00</b>	<b>(0,00)</b>
<b>19. Impostos sobre beneficis.</b>		<b>0,00</b>	<b>0,00</b>
<b>IV) RESULTAT DE L'EXERCICI</b>		<b>0,00</b>	<b>(0,00)</b>



**Estat de canvis en el patrimoni net al  
31 de desembre de 2022  
(expressat en euros)**

		<b>Fons Social</b>	<b>Ajustos per canvis de valor</b>	<b>Subvencions, donacions i llegats rebuts</b>	<b>TOTAL</b>
<b>A)</b>	<b>SALDO, FINAL DE L'ANY 2020</b>	<b>180.303,64</b>	<b>(951,00)</b>	<b>3.417.509,59</b>	<b>3.596.862,23</b>
I.	Ajustaments per canvis de criteri de l'any 2020	0,00	0,00	0,00	0,00
II.	Ajustaments per errors de l'any 2020	0,00	0,00	0,00	0,00
<b>B)</b>	<b>SALDO AJUSTAT, INICI DE L'ANY 2021</b>	<b>180.303,64</b>	<b>(951,00)</b>	<b>3.417.509,59</b>	<b>3.596.862,23</b>
I.	Total ingressos i despeses reconeguts	0,00	0,00	0,00	0,00
II.	Operacions de patrimoni net	0,00	0,00	0,00	0,00
1.	Augments de fons dotacionals/fons socials/fons especials	0,00	0,00	0,00	0,00
2.	(-) Reduccions de fons dotacionals/fons socials/fons especials	0,00	0,00	0,00	0,00
3.	Conversió de passius financers en patrimoni net (condonació de deutes)	0,00	0,00	0,00	0,00
4.	Altres aportacions	0,00	0,00	0,00	0,00
III.	Altres variacions del patrimoni net	0,00	951,00	94.548,80	95.499,80
<b>C)</b>	<b>SALDO, FINAL DE L'ANY 2021</b>	<b>180.303,64</b>	<b>0,00</b>	<b>3.512.058,39</b>	<b>3.692.362,03</b>
I.	Ajustaments per canvis de criteri de l'any 2021	0,00	0,00	0,00	0,00
II.	Ajustaments per errors de l'any 2021	0,00	0,00	0,00	0,00
<b>D)</b>	<b>SALDO AJUSTAT, INICI DE L'ANY 2022</b>	<b>180.303,64</b>	<b>0,00</b>	<b>3.512.058,39</b>	<b>3.692.362,03</b>
I.	Total ingressos i despeses reconeguts	0,00	0,00	0,00	0,00
II.	Operacions de patrimoni net	0,00	0,00	0,00	0,00
1.	Augments de fons dotacionals/fons socials/fons especials	0,00	0,00	0,00	0,00
2.	(-) Reduccions de fons dotacionals/fons socials/fons especials	0,00	0,00	0,00	0,00
3.	Conversió de passius financers en patrimoni net (condonació de deutes)	0,00	0,00	0,00	0,00
4.	Altres aportacions	0,00	0,00	0,00	0,00
III.	Altres variacions del patrimoni net	0,00	0,00	(225.285,62)	(225.285,62)
<b>E)</b>	<b>SALDO, FINAL DE L'ANY 2022</b>	<b>180.303,64</b>	<b>0,00</b>	<b>3.286.772,77</b>	<b>3.467.076,41</b>



**Estat de fluxos d'efectiu corresponents al  
31 de desembre de 2022  
(expressat en euros)**

	NOTA	Exercici 2022	Exercici 2021
<b>A. FLUXOS D'EFECTIU DE LES ACTIVITATS D'EXPLOTACIÓ</b>			
<b>1. Resultat de l'exercici abans d'impostos</b>		(0,00)	(0,00)
<b>2. Ajustaments del resultat</b>		<b>43.971,46</b>	<b>439.673,67</b>
a) Amortització de l'immobilitzat (+)	3.4 i 3.6	43.314,01	39.288,61
c) Variació de provisions (+/-)		0,00	400.385,06
e) Resultats per baixes i alienacions de l'immobilitzat (+/-)		657,45	(0,00)
<b>3. Canvis en el capital corrent</b>		<b>351.112,64</b>	<b>224.385,65</b>
b) Deutors i altres comptes a cobrar (+/-)	3.10 3.15 i	(18.337,53)	24.519,77
d) Creditors i altres comptes a pagar (+/-)	3.16	356.211,75	199.865,88
e) Altres passius corrents (+/-)		13.238,42	0,00
<b>5. Fluxos d'efectiu de les activitats d'explotació (+/-1+/-2+/-3+/-4)</b>		<b>395.084,10</b>	<b>664.059,32</b>
<b>B. FLUXOS D'EFECTIU DE LES ACTIVITATS D'INVERSIÓ</b>			
<b>6. Pagaments per inversions (-)</b>		<b>(45.971,47)</b>	<b>(33.318,29)</b>
a) Entitats del grup i associades		1.133,00	(2.765,54)
b) Immobilitzat intangible	3.4	(47.104,47)	(30.100,00)
c) Immobilitzat material	3.6	0,00	(452,75)
<b>8. Fluxos d'efectiu de les activitats d'inversió (7-6)</b>		<b>(45.971,47)</b>	<b>(33.318,29)</b>
<b>C. FLUXOS D'EFECTIU DE LES ACTIVITATS DE FINANÇAMENT</b>			
<b>9. Cobraments i pagaments per instruments de patrimoni</b>		<b>(225.285,62)</b>	<b>95.499,80</b>
b) Subvencions, donacions i llegats rebuts (+)	3.12	(225.285,62)	95.499,80
<b>10. Cobraments i pagaments per instruments de passiu financer</b>		<b>0,00</b>	<b>1.680,00</b>
a) Emissió		0,00	1.680,00
3. Altres deutes (+)		0,00	1.680,00
<b>11. Fluxos d'efectiu de les activitats de finançament (+/-9+/-10)</b>		<b>(225.285,62)</b>	<b>97.179,80</b>
<b>D. EFECTE DE LES VARIACIONS DEL TIPUS DE CANVI</b>			
<b>E. AUGMENT/DISMINUCIÓ NETA DE L'EFECTIU O EQUIVALENTS (+/-5+/-8+/-11+/-D)</b>			
		<b>123.827,01</b>	<b>727.920,83</b>
Efectiu o equivalents al començament de l'exercici		6.694.989,85	5.967.069,02
Efectiu o equivalents al final de l'exercici		6.818.816,86	6.694.989,85





# MEMÒRIA EXERCICI 2022

- 1. Organigrama i composició òrgans de govern**
- 2. Activitats 2022**
- 3. Comptes anuals i memòria 2022**

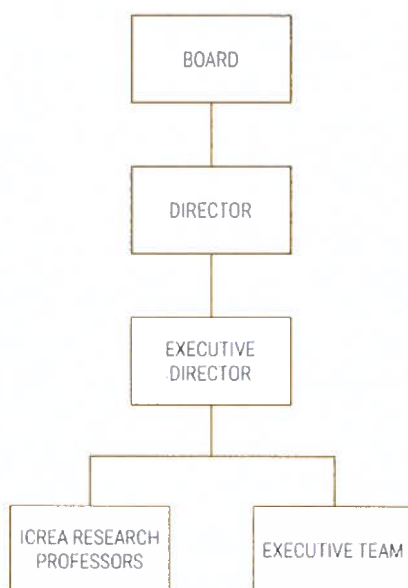


## **1. Organigrama i composició òrgans de govern**

La **INSTITUCIÓ CATALANA DE RECERCA I ESTUDIS AVANÇATS (ICREA)** és una fundació impulsada per la **Generalitat de Catalunya** mitjançant el **Departament de Recerca i Universitats** i per la **Fundació Catalana per a la Recerca i la Innovació**. Es va constituir com a Fundació Privada el dia 31 de gener de 2001, segons protocol 284, de 31 de gener de 2001, del Notari de Barcelona Juan José López Burniol, i va ser inscrita al Registre de Fundacions amb el número 1532 en data 26/04/2001. No ha canviat la seva denominació social des de la seva constitució. El seu domicili social és al passeig Lluís Companys, 23 de Barcelona.

L'objecte fundacional d'ICREA el constitueix la contribució a l'impuls, la promoció i el desenvolupament de la investigació i el coneixement científic, humanístic i tecnològic en benefici de la societat, de les universitats i dels centres d'investigació i de la comunitat científica en general, facilitant la progressiva consolidació del col·lectiu d'investigadors i científics arrelats a Catalunya. Per assolir els fins que marca el seu objecte fundacional, ICREA potencia la recerca d'alt nivell a Catalunya mitjançant l'oferiment de contractacions estables a investigadors reconeguts de tots els àmbits del coneixement.

### **Organigrama:**



La Fundació està considerada com a Sector Públic de la Generalitat de Catalunya i està inclosa a l'àmbit dels seus pressupostos.

El seu departament d'adscripció és el Departament de Recerca i Universitat (DREU).



## COMPOSICIÓ ÒRGANS DE GOVERN:

La composició del Patronat de la Fundació és la següent:

### **President**

Hble. Sr. Joaquim Nadal i Ferreras, Conseller de Recerca i Universitats

### **Vicepresident**

Hble. Sr. Joaquim Nadal i Ferreras, President de la Fundació Catalana per a la Recerca i la Innovació (FCRI)

### **Membre vocal designat per la Generalitat de Catalunya**

Sr. Joan Gómez Pallarès, Director General de Recerca

### **Membre vocal designat per la Generalitat de Catalunya**

Sra. Laia Arnal Arasa, Directora General de Societat del Coneixement, Transferència i Territori

### **Membre vocal designat per la Fundació Catalana per a la Recerca i la Innovació (FCRI)**

Sr. Jordi Mas Castellà, Director Fundació Catalana per a la Recerca i la Innovació (FCRI)

### **Membre vocal designat a proposta de l'ACUP (Associació Catalana d'Universitats Públiques)**

Sr. Javier Lafuente Sancho, Rector de la Universitat Autònoma de Barcelona (UAB).

### **Membre vocal designat a proposta de l'ACER (Associació Catalana d'Entitats de Recerca)**

Sr. Josep Lladós Canet, Director del Centre de Visió per Computador (CVC)

## **2. ACTIVITATS 2022**

**2.1 ICREA ha continuat finançant els contractes indefinits ja signats amb anterioritat a aquest exercici. A 31 de desembre de 2022, la Fundació té contractats indefinidament 276 investigadors de primer nivell internacional i de diferents nacionalitats desenvolupant la seva recerca a les Universitats i Centres de Recerca de Catalunya.**

**2.2 Convocatòria ICREA Sènior.** La Fundació durant aquest any 2022 ha ofert **20 noves posicions estables** (contractes indefinits convocatòria ICREA Sènior) a investigadors i investigadores ja consolidats/des, i que, gràcies a la seva capacitat de lideratge, ajudaran al creixement i desenvolupament de noves línies de recerca així com a la creació i consolidació de centres i departaments universitaris. Com cada any, la selecció l'han realitzada les corresponents comissions avaluadores formades per investigadors de primer nivell externs al sistema català de recerca. Cal destacar que s'han rebut **219 sol·licituds** a la convocatòria ICREA Sènior 2022.

**2.3 Convocatòria ICREA Acadèmia.** S'ha obert una nova convocatòria ICREA Acadèmia amb la finalitat d'incentivar i recompensar l'excel·lència investigadora del personal docent i investigador doctor amb vinculació permanent a les universitats públiques de Catalunya. Es tracta d'un programa d'intensificació de la recerca destinat exclusivament al professorat universitari esmentat **que està impartint docència** i que es troba **en fase plenament activa i d'expansió** de la seva activitat investigadora. El nombre màxim de candidats/es que poden ser reconeguts com a investigador/a ICREA Acadèmia en aquesta convocatòria és de **40**. La dotació econòmica total de cada ICREA Acadèmia és de 40.000 euros anuals que es faran efectius durant 5 anys (sempre i quan es compleixin els requisits indicats a les bases de la convocatòria), i que són finançats amb càrrec al pressupost d'ICREA.

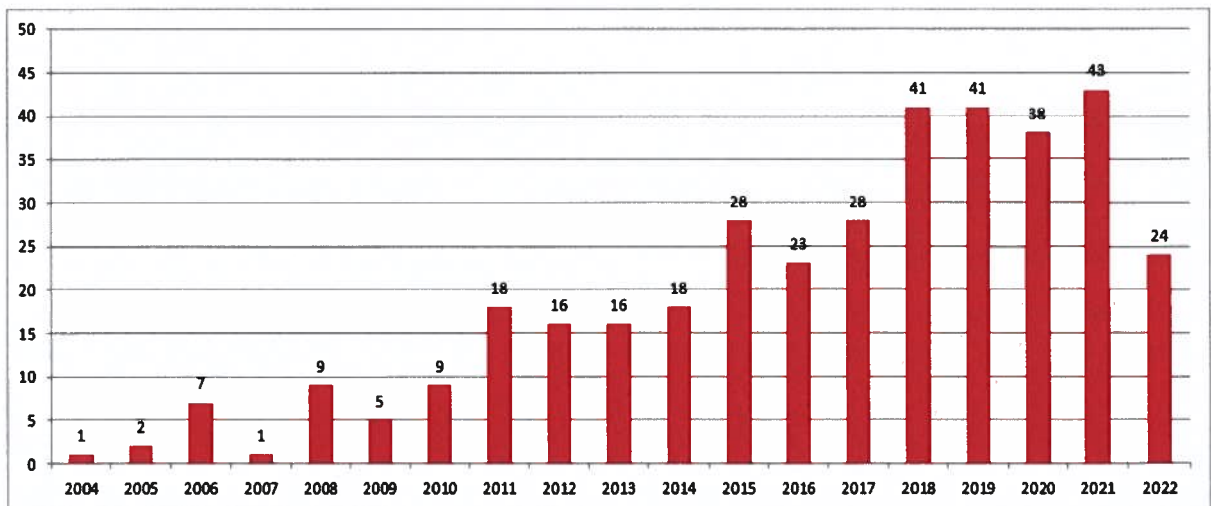


## 2.4 Transferència de tecnologia. Patents.

En el següent quadre hi trobareu les sol·licituds per anys de patents i/o proteccions de tecnologies de les quals els investigadors ICREA en són els inventors i ICREA n'és titular:

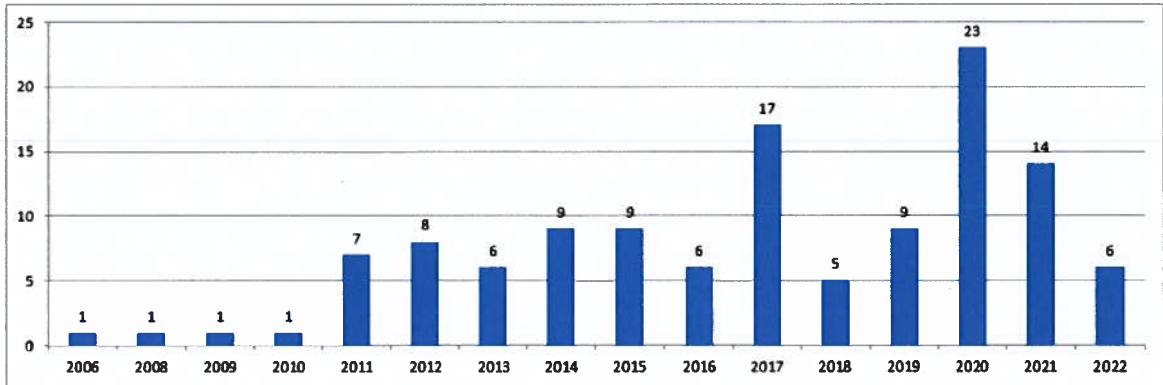
Any	Tecnologies
2004	1
2005	2
2006	7
2007	1
2008	9
2009	5
2010	9
2011	18
2012	16
2013	16
2014	18
2015	28
2016	23
2017	28
2018	41
2019	41
2020	38
2021	43
2022	24
Total	368

Tecnologies protegides per any:

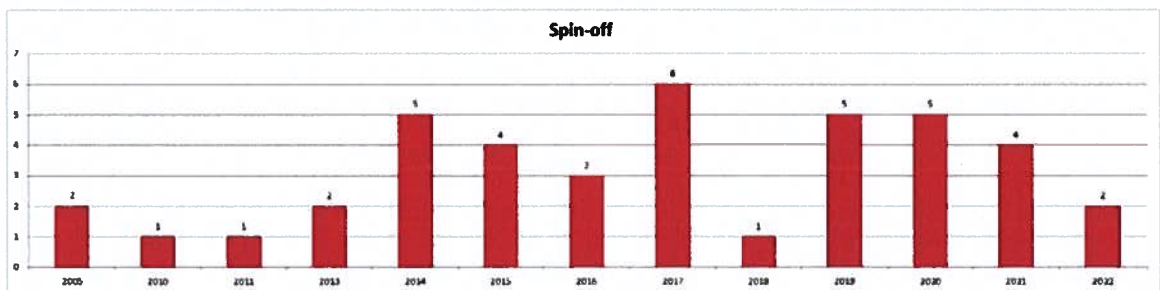




D'aquestes 368 tecnologies protegides, 123 han estat llicenciades a 67 companyies privades:



A data 31 de desembre de 2022, hi ha 32 companyies actives, de les 41 constituïdes, fundades per investigadors ICREA explotant tecnologies titularitat, entre d'altres, d'ICREA. A continuació trobareu un gràfic amb el número de companyies constituïdes per any de constitució.



## 2.5 ICREA Sènior. Incorporacions i baixes.

Durant l'exercici 2022 s'han incorporat 13 investigadors al sistema de recerca català directament contractats per ICREA. Les baixes durant 2022 han sigut 10.

CONVOCATÒRIA	Investigadors incorporats durant 2022	Baixes durant 2022	Total investigadors incorporats a 31/12/2022
Sènior 2001			15
Sènior 2002		1	23
Sènior 2003			17
Sènior 2004		1	15
Sènior 2005			16
Sènior 2006		1	12
Sènior 2007			15
Sènior 2008		2	18
Sènior 2009		2	16
Sènior 2010		2	14
Sènior 2011			14
Sènior 2012	1		11
Sènior 2013		1	13
Sènior 2014	1		8
Sènior 2015			11
Sènior 2016			7
Sènior 2017			7
Sènior 2018			13
Sènior 2019			8
Sènior 2020	2		12
Sènior 2021	6		8
Sènior 2022	3		3
<b>TOTAL</b>	<b>13</b>	<b>10</b>	<b>276</b>

A la taula següent hi figuren els noms i els centres d'acollida dels investigadors incorporats durant l'any 2022:

Nom	Convocatòria	Data incorporació	Centre receptor
Brockhington, Daniel	ICREA Senior Call 2022	01/12/2022	UAB
Bustos, Paula	ICREA Senior Call 2020	01/09/2022	IPEG
Donat, Markus	ICREA Senior Call 2021	01/02/2022	BSC - CNS
Enikolopov, Ruben	ICREA Senior Call 2014	Excedència	UPF
Escudero Escribano, Maria	ICREA Senior Call 2021	01/09/2022	ICN2
Kemper, Francisca	ICREA Senior Call 2021	01/05/2022	CSIC - ICE
Lobo, Jorge	ICREA Senior Call 2012	Excedència	UPF
Lowe, Rachel	ICREA Senior Call 2020	01/01/2022	BSC - CNS
Orengo Romeu, Hector	ICREA Senior Call 2022	01/12/2022	ICAC
Rodríguez Emmenegger, César	ICREA Senior Call 2021	17/02/2022	IBEC
Ruprecht, Verena	ICREA Senior Call 2022	01/12/2022	CRG
Tarruel, Leticia	ICREA Senior Call 2021	01/01/2022	ICFO
Wulzer, Andreas	ICREA Senior Call 2021	01/10/2022	IFAE



A la taula següent es mostren els noms i els centres d'acollida dels Investigadors que han causat baixa de la plantilla durant l'any 2022:

Nom	Convocatòria	Centre	Data Alta	Data Baixa
Hardy, Karen	ICREA Senior Call 2008	UAB	10/10/2008	31/08/2022
Lehner, Ben	ICREA Senior Call 2009	CRG	01/09/2009	31/10/2022
Melchiorre, Paolo	ICREA Senior Call 2009	ICIQ	09/09/2009	23/10/2022
Muñoz, Pura	ICREA Senior Call 2008	UPF	01/12/2008	30/11/2022
Perez Enciso, Miguel	ICREA Senior Call 2002	UAB	01/09/2003	30/11/2022
Peydro, Jose Luis	ICREA Senior Call 2013	UPF	15/10/2013	01/07/2022
Pujol, Aurora	ICREA Senior Call 2004	IDIBELL	01/01/2005	30/06/2024
Sharpe, James	ICREA Senior Call 2006	CRG	01/10/2006	30/09/2022
Steels, Luc	ICREA Senior Call 2010	UPF	01/09/2011	22/01/2022
Zilhao, Joao	ICREA Senior Call 2010	UB	01/01/2011	31/08/2022

**2.6 Disseminació.** Durant el 2022, ICREA ha continuat organitzant els ICREA Colloquium. Fins a 31 de desembre de 2022, s'han organitzat 103 col·loquis. Els col·loquis organitzats durant el 2022 han sigut:

- WEBINAR 103rd ICREA COLLOQUIUM 29/11/2022 *'Renewable fuels: from science to technology and beyond'*. **María Escudero-Escribano**, Institut Català de Nanociència i Nanotecnologia (ICN2) i **José Ramón Galán-Mascarós**, Institut Català d'Investigació Química (ICIQ)
- WEBINAR 102nd ICREA COLLOQUIUM 14/09/2021 *'PDE: Mathematical equations for physical models'*. **Xavier Ros**, Universitat de Barcelona (UB) i **Javier Gómez**, Brown University.
- WEBINAR 101st ICREA COLLOQUIUM 28/06/2022 *'From the inside out and back: Cognitive, neural and communicative pressures that shape human language'*. **Gemma Boleda** Universitat Pompeu Fabra (UPF) i **Ruth de Diego** Universitat de Barcelona (UB)
- WEBINAR 100th ICREA COLLOQUIUM 11/05/2021 *'Dominant firms in the Digital Age'* **Jan Eeckhout** i **Massimo Motta**, ambdós Universitat Pompeu Fabra (UPF)
- WEBINAR 99th ICREA COLLOQUIUM 02/03/2021 *'Evaluation of research and researchers & creativity'* **Genoveva Martí**, Universitat de Barcelona (UB) i **Stephan Roche**, Institut Català de Nanociència i Nanotecnologia (ICN2)

A la pàgina web de la Fundació (<https://icrea.cat>) hi trobareu els CVs dels candidats contractats, els membres de les comissions avaluadores, les memòries de recerca de cada exercici i la composició del Patronat d'ICREA.

Per a més informació consulteu la pàgina <https://memoir.icrea.cat> amb la memòria detallada d'activitats de l'any 2022.

Per a consultar les memòries d'anys anteriors, visiteu la pàgina

<https://www.icrea.cat/en/annual-report>.



### **3. Comptes anuals i memòria 2022**

#### **3.1 Bases de Presentació:**

##### **a. Imatge fidel**

Els comptes anuals de l'exercici **2022** s'han obtingut dels registres comptables de la Fundació i s'hi han aplicat les disposicions legals vigents en matèria comptable a fi de mostrar la imatge fidel del patrimoni, de la situació financera i dels resultats de la Fundació, així com la veracitat dels fluxos incorporats en l'estat de fluxos d'efectiu:

1. La Llei 4/2008, de 24 d'abril, del llibre tercer del Codi Civil de Catalunya, relatiu a les persones jurídiques.
2. Llei 5/2001, de 2 de maig, de fundacions.
3. Decret 259/2008, de 23 de desembre, pel qual s'aprova el Pla de comptabilitat de les fundacions i de les associacions subjectes a la legislació de la Generalitat de Catalunya.
4. Decret 125/2010, de 14 de setembre, de modificació del Pla de comptabilitat de les fundacions i de les associacions subjectes a la legislació de la Generalitat de Catalunya, aprovat pel Decret 259/2008, de 23 de desembre.
5. Ordre Ministerial EHA/733/2010, de 25 de març, per la que s'aproven aspectes comptables de empreses públiques que operen en determinades circumstàncies.
6. Llei 9/2017, de 8 de novembre, de contractes del sector públic, per la qual es transposen a l'ordenament jurídic espanyol les directives del Parlament Europeu i del Consell 2014/23/UE i 2014/24/UE, de 26 de febrer de 2014.
7. Decret legislatiu 3/2002, de 24 de desembre, pel qual s'aprova el Text refós de la Llei de finances públiques de Catalunya.
8. Reial decret llei 20/2012, de 13 de juliol, de mesures per garantir l'estabilitat pressupostària i de foment de la competitivitat.

Adicionalment, s'han tingut en compte les instruccions conjuntes de la Intervenció General, la Direcció General de Pressupostos i la Direcció General del Patrimoni de la Generalitat de Catalunya, sobre aspectes pressupostaris i comptables que li siguin d'aplicació.

##### **b. Moneda de Presentació**

D'acord amb la normativa legal vigent en matèria comptable, els comptes anuals es presenten expressats en euros.

##### **c. Aspectes Crítics de la Valoració i Estimació de la Incertesa**

No existeixen incerteses significatives ni aspectes sobre el futur que puguin dur associat un risc important que pugui suposar canvis significatius en el valor dels actius i passius en l'exercici següent.

No s'han produït canvis en estimacions comptables que hagin afectat a l'exercici actual o que puguin afectar a exercicis futurs de manera significativa.



**d. Comparació de la informació**

D'acord amb la legislació mercantil, el Patronat presenta, a efectes comparatius, amb cadascuna de les partides del Balanç, del Compte de Resultats, de l'Estat de Canvis en el Patrimoni Net, a més de les xifres de l'exercici 2022, les corresponents a l'exercici 2021. Les partides d'ambdós exercicis són comparables i homogènies.

**e. Correcció d'errors**

Els comptes anuals de l'exercici 2022 no inclouen ajustos conseqüència d'errors detectats als comptes anuals d'exercicis anteriors.

**3.2 Excedent de l'exercici**

L'excedent de l'exercici és de 0 euros.

**3.3 Normes de Valoració**

**a) Immobilitzat intangible.**

L'immobilitzat intangible està comptabilitzat pel seu cost d'adquisició.

Les partides que componen l'immobilitzat intangible són: Plana web ICREA, Registre i Domini Internet, Marca ICREA (classe 41 i 42) i aplicacions informàtiques. S'ha aplicat un percentatge d'amortització per cada partida de l'immobilitzat intangible de: Web ICREA: 33 % anual, Domini Internet: 20 % anual, Aplicacions informàtiques: 33 % anual, Marca ICREA: 20 % anual.

La Fundació no ha signat cap contracte d'arrendament financer ni de drets sobre béns cedits en ús.

**b) Béns integrants del patrimoni històric i cultural.**

La Fundació no té béns integrants del patrimoni històric i cultural.

**c) Immobilitzat material.**

L'immobilitzat material està comptabilitzat pel seu cost d'adquisició i no recull l'efecte de cap actualització.

La Fundació amortitza el seu immobilitzat material seguint el mètode lineal, distribuint el cost dels actius entre els anys de vida útil estimada, segons el detall següent:

- Instal·lacions tècniques: 20 % anual.
- Altres instal·lacions: 20 % anual.
- Mobiliari: 15 % anual.
- Equips pel processament de la informació: 25 % anual.

No s'han fet actualitzacions de valor a l'empara de cap llei.



**d) Valors negociables i altres inversions financeres anàlogues, amb distinció entre curt i llarg termini.**

El balanç a 31 de desembre de 2022 reflexa les inversions financeres detallades a la Nota 3.8 No hi ha saldos de tresoreria, ja que ICREA es va adherir al sistema de Cash-Pooling de la Generalitat de Catalunya durant el mes de març del 2011.

**e) Fiances lliurades.**

No hi ha fiances lliurades a data 31 de desembre de 2022.

**f) Crèdits no derivats de les activitats, amb distinció entre curt i llarg termini.**

A 31 de desembre de 2022 la Fundació no té crèdits derivats de les activitats ni a curt ni a llarg termini.

**g) Efectiu i altres actius líquids equivalents. El detall d'aquests actius a 31 de desembre de 2022 i 2021, és com segueix:**

	Saldo a 31/12/2021	Saldo a 31/12/2022
Cash-pooling Generalitat de Catalunya	6.694.989,85	6.818.816,86
<b>Total</b>	<b>6.694.989,85</b>	<b>6.818.816,86</b>

**h) Canvis en criteris comptables.**

Durant l'exercici 2022 no hi ha hagut cap canvi en criteris comptables respecte els comptes de l'exercici 2021.

**i) Subvencions, donacions i llegats.**

Per a la comptabilització de les subvencions rebudes la Fundació segueix els criteris següents:

1. Subvencions de capital no reintegrables. Es valoren per l'import concedit i s'imputen a resultats en proporció a la depreciació experimentada durant el període pels actius finançats per aquestes subvencions, tret que es tracti d'actius no depreciables. En aquest cas s'imputarà al resultat de l'exercici en què es produeixi la seva alienació o baixa en inventari.
2. Subvencions d'explotació. S'abonen a resultats en el moment de la seva meritació, d'acord amb el criteri de correlació entre ingressos i despeses, i per tant, les subvencions per despesa corrent es van imputant a resultats a mida que es van produint les despeses de l'exercici. En el cas en què els ingressos procedents de les subvencions a l'explotació superin l'import de les despeses de funcionament que han de finançar, aquest excreix s'enregistra a l'epígraf "Subvencions, donacions i llegats rebuts" del Patrimoni net.

Degut a l'aplicació de l'article 14.3 de la Llei de Pressupostos de la Generalitat les transferències corrents rebudes de la Generalitat de Catalunya només es poden aplicar al resultat de l'exercici en la mesura necessària per a equilibrar el compte de resultats (llevat principalment d'amortitzacions, provisions i deterioraments). Així mateix, és d'aplicació en aquells casos en que els òrgans de govern dels centres CERCA acordin destinar els romanents de tresoreria



procedents d'exercicis anteriors a finançar inversions en base a l'establert al règim d'autonomia de gestió reconegut en l'article 67.3 de la Llei 7/2011, de 27 de juliol, de mesures fiscals i financeres i que gaudeixen d'autonomia financera per a l'adopció de les decisions relatives a la destinació del saldo del compte de resultats de l'exercici pressupostari, del romanent dels exercicis anteriors i de les disponibilitats líquides de tresoreria.

**j) Provisions per a pensions i obligacions similars.**

La Fundació no té provisions per a pensions i obligacions similars.

**k) Altres provisions del grup 1.**

La Fundació no te registrat cap provisió en 2022.

**l) Deutes, amb distinció entre curt i llarg termini.**

Són considerats deutes a curt termini els que tinguin un venciment inferior a dotze mesos i deutes a llarg termini els de venciment superior.

**m) Impost sobre beneficis.**

La Fundació està acollida al règim fiscal de les entitats sense afany de lucre previst a la llei 49/2002, per tant, queden exempts de tributació tots els rendiments obtinguts en el desenvolupament del seu objecte social o finalitat fundacional.

**n) Transaccions en moneda estrangera.**

Les transaccions efectuades en moneda estrangera es registren al canvi vigent en el moment de la transacció o de la seva liquidació. A 31 de desembre es fa una valoració comptabilitzant les diferències de canvi.

**o) Ingressos i despeses.**

Les despeses es reconeixen comptablement seguint el criteri de meritació.

A fi i efecte de cobrir el conjunt d'inversions i despeses corrents de la Fundació, s'ha considerat que, seguint el criteri de correlació entre ingressos i despeses:

- l'import equivalent a les inversions efectuades en immobilitzat són subvencions de capital i per tant imputades al compte de pèrdues i guanys tal i com es descriu a la **Nota 3.12** de la present Memòria,
- l'import equivalent a les despeses corrents són ingressos de l'exercici,
- la resta (és a dir, la diferència positiva entre, per una banda, les subvencions rebudes i, per l'altra, el valor teòric comptable de les immobilitzacions materials i intangible i les despeses corrents) s'han comptabilitzat al compte "Altres subvencions, donacions i llegats" del passiu del balanç de situació adjunt.



**p) Transaccions entre parts vinculades.**

Amb caràcter general, els elements objecte d'una transacció amb parts vinculades es comptabilitzen en el moment inicial pel seu valor raonable. En el seu cas, si el preu acordat en una operació difereix del seu valor raonable, la diferència es registra atenent a la realitat econòmica de l'operació. La valoració posterior es realitza d'acord amb el previst en les corresponents normes.

### **3.4 Immobilitzat intangible**

El moviment de les partides de l'actiu immobilitzat intangible i de les seves corresponents amortitzacions i provisions produïdes durant l'exercici ha estat el següent:

	2021				2022			
	Inicial			Final	Inicial			Final
<b>Propietat Industrial:</b>								
Cost	2.564,99			2.564,99	2.564,99			2.564,99
Amort. acumulada	-2.564,99		0,00	-2.564,99	-2.564,99		0,00	-2.564,99
	0,00	0,00	0,00	0,00	0,00	0,00	0,00	0,00
<b>Aplicacions Informàtiques:</b>								
Cost	266.202,17	30.100,00		296.302,17	296.302,17	47.104,47		343.406,64
Amort. acumulada	-211.368,38		-34.994,50	-246.362,88	-246.362,88		-39.211,88	-285.574,76
	54.833,79	30.100,00	-34.994,50	49.939,29	49.939,29	47.104,47	-39.211,88	57.831,88
<b>Total:</b>								
Cost	268.767,16	30.100,00	0,00	298.867,16	298.867,16	47.104,47	0,00	345.971,63
Amort. acumulada	-213.933,37	0,00	-34.994,50	-248.927,87	-248.927,87	0,00	-39.211,88	-288.139,75
	54.833,79	30.100,00	-34.994,50	49.939,29	49.939,29	47.104,47	-39.211,88	57.831,88

La totalitat dels béns que integren l'immobilitzat de la Fundació han estat finançats mitjançant subvencions. A 31/12/2022 el saldo d'elements de l'immobilitzat intangible totalment amortitzats és de 234.330,17 € (181.811,72 € a 31/12/2021).

### **3.5 Bens del patrimoni històric i cultural**

La Fundació no té béns del patrimoni històric i cultural.

### **3.6 Immobilitzat material**

El moviment de les partides de l'actiu immobilitzat material i de les seves corresponents amortitzacions i provisions produïdes durant l'exercici ha estat el següent:





	2021				2022			
	Inicial	+	-	Final	Inicial	+	-	Final
<b>Aïtres instal·lacions:</b>								
Cost	3.289,48	452,75		3.742,23	3.742,23		-1.212,00	2.530,23
Amort. acumulada	-346,69		-695,56	-1.042,25	-1.042,25			-1.042,25
	<b>2.942,79</b>	<b>452,75</b>	<b>-695,56</b>	<b>2.699,98</b>	<b>2.699,98</b>	<b>0,00</b>	<b>-1.212,00</b>	<b>1.487,98</b>
<b>Equlps procés informació:</b>								
Cost	29.112,13			29.112,13	29.112,13	554,55	-940,45	28.726,23
Amort. acumulada	-16.905,34		-3.598,55	-20.503,89	-20.503,89	940,44	-4.102,12	-23.665,57
	<b>12.206,79</b>	<b>0,00</b>	<b>-3.598,55</b>	<b>8.608,24</b>	<b>8.608,24</b>	<b>1.494,99</b>	<b>-5.042,57</b>	<b>5.060,66</b>
Cost	32.401,61	452,75	0,00	32.854,36	32.854,36	554,55	-2.152,45	31.256,46
Amort. acumulada	-17.252,03	0,00	-4.294,11	-21.546,14	-21.546,14	940,44	-4.102,12	-24.707,82
	<b>15.149,58</b>	<b>452,75</b>	<b>-4.294,11</b>	<b>11.308,22</b>	<b>11.308,22</b>	<b>1.494,99</b>	<b>-6.254,57</b>	<b>6.548,64</b>

La totalitat dels béns que integren l'immobilitzat ha estat finançat mitjançant subvencions. A 31/12/2022 el saldo d'elements totalment amortitzat era de 18.831,88 € (14.718,08 € a 31/12/2021).

### 3.7 Arrendaments

#### a. Arrendaments operatius

Els arrendaments operatius que la Fundació tenia vigents en tancar l'exercici 2022 corresponen fonamentalment al lloguer de les oficines. El detall és el següent:

Tipus d'edifici	Ubicació	Proveïdor	Data inicial	Data final	Vigència total (anys)	Limit de la prorrogació (anys)
Oficines	Pg. de Lluís Companys, 23 (08010) Barcelona	FCRI	01/01/2022	30/06/2022	0,5	-
Oficines	Pg. de Lluís Companys, 23 (08010) Barcelona	FCRI	01/01/2023	31/12/2023	1	8

Al tancament dels exercicis 2022 i 2021, ICREA té contractades amb els arrendadors les quotes d'arrendament mínimes que s'indiquen a continuació, d'acord amb els contractes actuals en vigor, sense tenir en compte la repercussió de despeses comunes, increments futurs per IPC, ni actualitzacions futures de rendes pactades contractualment.

Arrendaments operatius quotes mínimes	2021	2022
Menys d'un any	14.125,44	14.436,24
Entre un i cinc anys		
Més de cinc anys		
<b>Total</b>	<b>14.125,44</b>	<b>14.436,24</b>

### 3.8 Actius financers

Els comptes d'actius financers presenten el següent moviment:

Actius financers a llarg termini	Instrumentos de patrimoni i Valors Representatius de deute		Credits, derivats i altres		Total	
	31/12/2022	31/12/2021	31/12/2022	31/12/2021	31/12/2022	31/12/2021
Actius financers mantinguts per a negociar						
Inversions mantingudes fins al venciment	8.599,95	9.732,95			8.599,95	9.732,95
Préstecs i partides a cobrar						
Actius disponibles per la venda:						
Derivats de cobertura						
<b>Total Actius Financers a llarg termini</b>	<b>8.599,95</b>	<b>9.732,95</b>	<b>0,00</b>	<b>0,00</b>	<b>8.599,95</b>	<b>9.732,95</b>



Actius financers a curt termini	Instrumentos de patrimonio i Valors Representatius de deute		Credits, derivats i altres		Total	
	31/12/2022	31/12/2021	31/12/2022	31/12/2021	31/12/2022	31/12/2021
Actius financers mantinguts per negociar						
Inversions mantingudes fins al venciment						
Préstecs i partides a cobrar			48.730,62	30.393,09	48.730,62	30.393,09
Actius disponibles per la venda:						
Derivats de cobertura						
<b>Total Actius Financers a curt termini</b>	<b>0,00</b>	<b>0,00</b>	<b>48.730,62</b>	<b>30.393,09</b>	<b>48.730,62</b>	<b>30.393,09</b>

	2021			2022			%
	Saldo inicial	Altes	Baixes	Saldo Final	Altes	Baixes	
Braingaze SL	155,00			155,00			5,00%
Innovex Therapeutics SL	120,00			120,00			4,00%
Eodyne Systems SL	128,00			128,00			4,72%
Peptomyc SL	1.300,00			1.300,00			1,21%
Aelix Therapeutics SL	204,00			204,00			1,08%
Nostrum Biodiscovery SL	60,00			60,00			2,08%
Virtual Bodyworks SL	263,21			263,21			1,64%
Fuellum SL	300,00			300,00			5,00%
PaperDrop SL	150,00			150,00			5,00%
Microomics SL	1.143,00			1.143,00			5,56%
QuSide Technologies SL	195,00			195,00			2,52%
Orchestra Scientific SL	61,00			61,00			1,86%
Ahead Therapeutics SL	92,40			92,40			1,26%
Droplite Technologies SL	1.100,00			1.100,00	-1.100,00		5,50%
Ona Therapeutics SL	126,00			126,00			0,80%
Pentabilities SL	63,00			63,00			2,02%
MIWendo Solutions SL	37,87			37,87			1,26%
Inbrain Neuroelectronics SL	800,00			800,00			2,22%
Pulmobiotics SL	115,18	13,39		128,57			1,72%
Onechain Immunotherapeutics SL	105,00			105,00			1,00%
Qurv Technologies SL	255,00	1.445,00		1.700,00			8,50%
Trellum Technologies SL	54,00			54,00			1,80%
Sixsenso Technologies SL	138,75	786,25		925,00			4,63%
Luxquanta Technologies SL	0,00	142,50		142,50			4,00%
Chatbot creation services SL	0,00	167,00		167,00	-167,00		0,00%
Nuage Therapeutics SL	0,00	72,00		72,00	5,00		2,40%
Oniria Therapeutics SL	0,00	140,40		140,40			0,59%
Northern mosaic LP	1,00		-1,00	0,00			0,44%
Joltech Solutions SL					75,00		2,50%
Orkine Bio SL					54,00		1,80%
Participacions a llarg termini	6.967,41	2.766,54	-1,00	9.732,95	134,00	-1.267,00	8,59%
Crèdits a tercers	55.862,07		-25.862,07	30.000,00			30.000,00
Deteriorament crèdits a tercers	-55.862,07		25.862,07	-30.000,00			-30.000,00
Inversions financeres a llarg termini	0,00	0,00	0,00	0,00	0,00	0,00	0,00

Les participacions corresponen al % del capital de societats constituïdes per investigadors ICREA amb la finalitat d'explotar tecnologies desenvolupades per ells mateixos i transferides a les societats mitjançant contractes de llicència.

Els crèdits corresponen a la valoració de les llicències de tecnologies transferides a la societat Radiant Light SL. Aquests crèdits son convertibles en capital.

### 3.9 Existències

A 31 de desembre de 2022 a l'epígraf d' "Existències" del balanç de situació no hi ha cap saldo.

### 3.10 Fundadors, usuaris i altres deutors de les activitats

Les partides E.I i E.III de l'actiu del balanç adjunt "Fundadors per desemborsaments exigits" i "Usuaris, patrocinadors i altres deutors de les activitats" tenen el següent saldo:



	2021	2022
Deutors varis	30.393,17	48.730,62

### 3.11 Fons Propis

El moviment durant l'exercici 2022 en els comptes del capítol de "Fons propis" del balanç de situació adjunt ha estat el següent:

	2021		2022	
	Fons dotacional	Excedent	Fons dotacional	Excedent
Saldo al 31 de desembre (inicial)	180.303,64	-	180.303,64	-
Excedent de l'exercici segons comptes adjunts	-	-	-	-
Saldo al 31 de desembre (final)	180.303,64	-	180.303,64	-

### 3.12 Subvencions, donacions i llegats

Les subvencions rebudes durant l'exercici s'han atorgat per cobrir les despeses corrents de l'exercici i les inversions en immobilitzat. La resta queda pendent d'aplicació per l'exercici 2023. El detall de les subvencions atorgades durant l'exercici 2022 és el següent:

	2021	2022
	Ajustaments per periodificació	Ajustaments per periodificació
Saldo a 1 de gener (inicial)	3.417.509,59	3.512.058,39
Subvencions rebudes a l'exercici	33.816.630,61	35.816.890,00
Ingrés transferit a l'exercici	-33.722.081,81	-36.042.175,62
Saldo a 31 de desembre (final)	3.512.058,39	3.286.772,77

El moviment de les subvencions durant aquest exercici 2022 ha estat el següent:

Concepte	Saldo a 31.12.2021	Trasp. canvi de criteri	Saldo a 01.01.2022	Subv. Rebudes	Traspas a Subv capital	Sanjament	Traspasos de l'exercici	Subvencions 31.12.2022
Generalitat de Catalunya								
- Transferències de funcionament (a)	2.899.340,56		2.899.340,56	35.816.890,00		-36.045.308,63	-100.704,27	2.570.217,66
- Subvenció de capital (b)	61.247,51		61.247,51		64.380,52	-61.247,51		64.380,52
- Subvencions en dipòsit (c)	551.470,32		551.470,32				100.704,27	652.174,59
TOTAL	1.512.058,39	0,00	1.512.058,39	35.816.890,00	64.380,52	16.108.556,14	0,00	3.286.772,77

El moviment de les subvencions durant l'exercici 2021 va ser el següent:

Concepte	Saldo a 31.12.2020	Trasp. canvi de criteri	Saldo a 01.01.2021	Subv. Rebudes	Traspas a Subv capital	Sanjament	Traspasos de l'exercici	Subvencions 31.12.2021
Generalitat de Catalunya								
- Transferències de funcionament (a)	2.892.103,84		2.892.103,84	33.816.630,61	8.735,86	-33.722.081,81	-96.047,59	2.892.103,84
- Subvenció de capital (b)	69.983,37		69.983,37		61.247,51	-69.983,37		61.247,51
- Subvencions en dipòsit (c)	455.422,38		455.422,38				96.047,59	551.470,32
TOTAL	1.417.509,59	0,00	1.417.509,59	33.816.630,61	69.983,37	11.792.065,14	0,00	3.512.058,39



- a) Correspon a les transferències corrents del Departament de Recerca i Universitats de la Generalitat de Catalunya per a finançar les despeses de funcionament i d'inversió.
- b) El Patronat acorda destinar els romanents de tresoreria procedents d'exercicis anteriors a finançar inversions en base a l'establert al règim d'autonomia de gestió reconegut en l'article 67.3 de la Llei 7/2011, de 27 de juliol, de mesures fiscals i financeres; així com altres excedents amb origen diferent a les aportacions de la Generalitat.
- c) Aquest import es correspon als beneficis procedents de la gestió de la propietat intel·lectual. Aquests fons es troben pendents de decidir la seva aplicació.

A data 31 de desembre de 2022 els imports registrats dins l'epígraf "Subvencions atorgades" estan totalment desemborsats. A l'epígraf "Altres actius líquids" hi figuren 6.818.816,86€, aquest és el saldo disponible al compte de Cash-pooling de la subvenció del 2022.

La totalitat de les subvencions pendents d'aplicació a 31 de desembre del 2022, tal i com recull el pressupost de la Fundació aprovat pel seu Patronat, s'aplicarà durant l'exercici 2023, complint així el termini de 4 anys per aplicar com a mínim el 70 % dels ingressos a les activitats fundacionals que estableix la llei 4/2008, de 24 d'abril, de fundacions aprovada pel Parlament de Catalunya en el seu article 333-2 i la *ley 49/2002, de 23 de diciembre, de régimen fiscal de las entidades sin fines lucrativos y de los incentivos fiscales al mecenazgo* en el seu article 3.2.

### 3.13 Provisions per a pensions i obligacions similars

A 31 de desembre de 2022 la Fundació no té cap compromís per a pensions.

### 3.14 Altres provisions del grup 1

A 31 de desembre de 2022 la Fundació el balanç de situació reflexa a l'epígraf "Provisions a llarg termini" una provisió per unes possibles indemnitzacions per acomiadament per import de 400.385,06€.

### 3.15 Passius financers

#### Passius financers a llarg termini

Categoria	Deutes amb entitats de crèdit		Derivats i altres		Total	
	31/12/2022	31/12/2021	31/12/2022	31/12/2021	31/12/2022	31/12/2021
Dèbits i partides a pagar			9.160,00	9.160,00	9.160,00	9.160,00
<b>Total passius financers a llarg termini</b>	<b>0,00</b>	<b>0,00</b>	<b>9.160,00</b>	<b>9.160,00</b>	<b>9.160,00</b>	<b>9.160,00</b>

#### Passius financers a curt termini

Categoria	Deutes amb entitats de crèdit		Derivats i altres		Total	
	31/12/2022	31/12/2021	31/12/2022	31/12/2021	31/12/2022	31/12/2021
Dèbits i partides a pagar			128.669,84	49.392,53	128.669,84	49.392,53
<b>Total passius financers a curt termini</b>	<b>0,00</b>	<b>0,00</b>	<b>128.669,84</b>	<b>49.392,53</b>	<b>128.669,84</b>	<b>49.392,53</b>

Els deutes de la Fundació amb proveïdors es liquiden segons les condicions de pagament existents amb cadascun d'ells.



Cap dels anteriors deutes té una durada residual superior als cinc anys així com no estan subjectes a cap tipus de garantia real.

### 3.16 Situació fiscal

D'acord amb la llei 49/2002 que desenvolupa el règim fiscal de les entitats sense finalitats lucratives, la Fundació no ha generat durant l'exercici cap resultat pel qual hagi de tributar en l'Impost de Societats.

El detall d'importos pendents a data 31 de desembre pels diferents conceptes fiscals és:

	31/12/2021		31/12/2022	
	A Cobrar	A Pagar	A Cobrar	A Pagar
Corrent:				
Impost sobre el Valor Afegit		19.603,59		800,96
Retencions IRPF		2.227.177,75		2.522.876,04
Organismes de la Seguretat Social		398.282,44		398.321,22
Subvencions				
<b>Total</b>	<b>0,00</b>	<b>2.645.063,78</b>	<b>0,00</b>	<b>2.921.998,22</b>

### 3.17 Garanties compromeses amb tercers i altres passius contingents

A 31 de desembre de 2022 la Fundació no té cap garantia compromesa amb un tercer.

### 3.18 Ingressos i despeses

3.18.1 La fundació no ha hagut de fer front a despeses d'administració, enteses aquestes com les derivades directament del funcionament del patronat i dels altres òrgans de la fundació, especialment les despeses per les quals els patrons o els integrants d'aquests òrgans tenen dret a ésser rescabats.

3.18.2 Les principals despeses de la Fundació es troben en els epígrafs "Serveis exteriors" i "Despeses de Personal" del compte de pèrdues i guanys adjunt. A continuació es detallen les partides més rellevants de l'epígraf "Serveis exteriors":



	2021	2022
<i>Lloguer oficines i d'altres lloguers</i>	41.980,02	43.780,31
<i>Manteniment pàgina web / software</i>	19.563,06	11.879,05
<i>Assessoria legal, laboral i gestoria</i>	34.448,02	29.989,36
<i>Servei de Prevenció de Riscos Laborals</i>	10.021,33	9.549,59
<i>Auditoria</i>	8.700,00	8.700,00
<i>Assessors Propietat Industrial</i>	6.280,56	1.926,32
<i>Assessors fiscals</i>	1.030,00	695,00
<i>Protecció de dades</i>	1.500,00	1.862,72
<i>Altres professionals</i>	38.715,15	29.930,41
<i>Comissió Avaluadora Sènior</i>	29.700,00	36.427,60
<i>Comissió Avaluadora Promoció</i>	13.469,64	23.841,21
<i>Comissió Avaluadora Acadèmia</i>	67.737,55	96.214,38
<i>Anuncis en premsa de les convocatòries</i>	1.008,40	1.010,60
<i>Memòria -ICREA</i>	31.775,00	20.874,56
<i>Altres Publicitat i RRPP</i>	4.241,32	13.915,67
<i>Organització col·loquis</i>		8.260,24
<i>Programa LINDAU</i>		905,18
<i>Transport i allotjament candidats</i>	809,33	6.691,52
<i>Assegurances</i>	62.745,31	75.864,09
<i>Tributs</i>	47.977,22	51.407,45
<i>Altres de menor import</i>	14.634,20	16.758,70
<b>Total</b>	<b>436.336,11</b>	<b>490.483,96</b>

A continuació es presenten les partides més importants de l'epígraf "Despeses de personal":

	2021	2022
<b>Sous i Salaris</b>	<b>27.128.318,53</b>	<b>29.423.421,16</b>
<i>Professors de Recerca ICREA</i>	23.910.970,60	25.892.329,06
<i>Complements centres</i>	2.740.897,18	2.995.333,47
<i>Personal d'administració contractat</i>	338.683,34	334.536,70
<i>Pla de Compensació Flexible</i>	137.767,41	201.221,93
<b>Càrregues socials</b>	<b>3.984.776,88</b>	<b>4.136.757,90</b>
<i>Seguretat Social a càrrec ICREA</i>	3.956.335,89	4.104.281,09
<i>Seguretat Social Professors de Recerca ICREA</i>	3.872.332,92	4.020.526,08
<i>Seguretat Social personal d'administració</i>	84.002,97	83.755,01
<i>Assegurances investigadors i varis</i>	16.265,05	19.044,48
<i>Formació</i>	3.021,00	500,00
<i>Indemnitzacions</i>		
<i>Gestió pla de compensació</i>	9.154,94	12.932,33
<i>Regalies procedents explotació industrial</i>	111.475,05	64.054,77
<b>TOTAL</b>	<b>31.224.570,46</b>	<b>33.624.233,83</b>

En quant a retribucions:

- El salari del director executiu ha sigut de 106.334,55€ bruts/any durant l'exercici 2022. En l'exercici anterior el salari del director executiu va ser de 102.738,72€ bruts/any.
- ICREA aplica un sistema de retribucions salarials lligat al rendiment científic de cada investigador mitjançant un procés d'avaluació periòdica (cada 3 o 5 anys).



- ICREA té 276 investigadors amb les següents característiques salarials<sup>1</sup>:

	2021	2022
Salari promig	85.885,58 €	68.369,81 €
Mínim	52.752,18 €	48.298,69 €
Màxim	156.227,60 €	111.296,95 €

- En quant al nombre mitja de la plantilla amb discapacitat igual o superior al 33% és igual a 2.

3.18.3 La partida 7.d del deure del compte de resultats, «Otros gastos de gestión corriente» té un saldo de 5.441.711 euros a 31 de desembre de 2022. El detall d'aquesta partida és el següent:

	2021	2022
<i>Altres despeses de gestió corrent</i>	4.875.719	5.441.711
<i>Conveni Universitat Politècnica de</i>	115.219	119.252
<i>LINDAU - Council for meetings</i>	500	7.500
<i>Programa ICREA Acadèmia 2016</i>	600.000	
<i>Programa ICREA Acadèmia 2018</i>	1.760.000	1.800.000
<i>Programa ICREA Acadèmia 2019</i>	1.200.000	1.154.959
<i>Programa ICREA Acadèmia 2020</i>	1.200.000	1.200.000
<i>Programa ICREA Acadèmia 2021</i>		1.160.000

- 3.18.4 Durant l'exercici 2022 la Fundació ha rebut subvencions de la Generalitat de Catalunya per import de 35.816.890,00 €. A la Nota 3.12 de la present Memòria es presenta la distribució i aplicació d'aquestes subvencions.
- 3.18.5 Durant l'exercici 2022 els membres de l'Òrgan de govern no han rebut sous, dietes ni d'altres remuneracions. A 31 de desembre de 2022, no existien compromisos per complements a pensions, avals, garanties o crèdits concedits a favor de l'Òrgan de govern.

### **3.19 Informació sobre els aplaçaments de pagament efectuats a proveïdors. Disposició addicional tercera "Deure d'informació de la Llei 15/2010 de 5 de juliol.**

D'acord amb el que indica la disposició addicional tercera "Deure d'informació" de la Llei 15/2010, de 5 de juliol, que modifica la Llei 3/2004, de 29 de desembre, per la qual s'estableixen mesures de lluita contra la morositat en les operacions comercials, s'informa del següent:

<sup>1</sup> El càlcul del salari mínim, màxim i promig de 2022 s'ha fet tenint en compte el salari inicial de cada investigador amb les variacions anuals segons llei de Pressupostos. Al 2022 s'han desagregat del salari total els complements personals per productivitat per tal de reflectir els salaris base de tots els investigadors ICREA i l'import dels complements de forma diferenciada.



Exercici	2021	2022
	Dies	Dies
<i>Període mig de pagament a proveïdors</i>	<b>13</b>	<b>11</b>
<i>Rati d'operacions pagades</i>	<b>6</b>	<b>13</b>
<i>Rati d'operacions pendents de pagament</i>	<b>10</b>	<b>3</b>
	Euros	Euros
<i>Total pagaments realitzats</i>	<b>434.854</b>	<b>658.839</b>
<i>Total pagaments pendents</i>	<b>4.735</b>	<b>20.068</b>

S'inclou a continuació el següent link on consta el PMP segons el calculo de morositat d'aplicació al sector publico: <http://economia.gencat.cat/ca/ambits-actuacio/seguiment-control-finances/periode-mitja-pagament-proveïdors/>

### 3.20 Aplicació d'elements patrimonials a finalitats pròpies

La dotació fundacional es va realitzar mitjançant efectiu. Els fons propis de la Fundació coincideixen exactament amb la dotació fundacional.

Atès que la totalitat dels ingressos de l'exercici 2021, s'han aplicat a les finalitats fundacionals, s'ha acomplert amb l'article 333-2.1 de la Llei 4/2008, de 24 d'abril, del Llibre Tercer del Codi Civil de Catalunya, que estableix que les fundacions han de destinar almenys el setanta per cent de les rendes i els altres ingressos nets anuals que s'obtenen al compliment dels fins fundacionals, i la resta s'ha de destinar o bé al compliment diferit de les finalitats o bé incrementar els fons propis de la Fundació. El grau de compliment es detalla en el següent quadre:

Exercici	Base del càlcul	Renda mínima a destinar	Total recursos destinats a fines	Recursos	2018	2019	2020	2021	2022	Total recursos
				destinats en excés (+) o defecte (-) s/20% mínim						
2018	28.818.410	20.172.887	28.500.793	8.327.906	28.500.793					28.500.793
2019	31.185.687	21.829.981	28.622.477	6.792.496		28.622.477				28.622.477
2020	34.251.878	23.976.315	31.034.951	7.058.637			31.034.951			31.034.951
2021	37.073.298	25.951.308	36.889.034	10.937.725				36.889.034		36.889.034
2022	39.601.502	27.721.051	39.504.821	11.783.770					39.504.821	39.504.821
<b>Total</b>	<b>170.930.775</b>	<b>119.651.543</b>	<b>164.552.076</b>	<b>44.900.533</b>	<b>28.500.793</b>	<b>28.622.477</b>	<b>31.034.951</b>	<b>36.889.034</b>	<b>39.504.821</b>	<b>164.552.076</b>

<i>Despeses de l'activitat pròpia devengat en l'exercici</i>	<b>39.504.821</b>
<i>Total recursos destinats en l'exercici</i>	<b>39.601.502</b>
<i>% recursos destinats s/base de l'article 333-2</i>	<b>99,76%</b>

### 3.21 Informació sobre el medi ambient

La Institució no té actius d'importància ni ha incorregut en despeses rellevants destinats a la minimització de l'impacte mediambiental i a la protecció i millora del medi ambient. Així mateix, no hi ha provisions per a riscos i despeses ni contingències relacionades amb la protecció i millora





del medi ambient. En aquest sentit, els eventuais riscos que poguessin derivar-se estan adequadament coberts amb les pòlisses d'assegurança de responsabilitat civil que la Institució té subscrites.

### **3.22 Fets posteriors**

No s'han produït fets posteriors al tancament de l'exercici que tinguin incidència significativa en els presents Comptes Anuals.

### **3.23 Altra informació**

- El nombre mitjà de persones ocupades en el curs de l'exercici, distribuït per categories i desglossat per sexes ha sigut el següent:

Distribució del personal contractat	2021	2022
Staff	6	6
ICREA Sènior Homes	209	209
ICREA Sènior Dones	63	66
Mitjana investigadors durant l'any	272	275

- Canvis dels components de l'òrgan de govern:
  - o Ha estat nomenat President, Joaquim Nadal i Farreras en substitució de Gemma Geis i Carreras.
  - o Ha estat nomenada vocal, Laia Arnal Arasa en substitució de Xavier Aldeguer Manté.
  - o Ha estat nomenat vocal, Josep Lladós Canet en substitució de Joan X. Comella Carnicé.
- L'import dels honoraris per auditoria i altres serveis prestats pels auditors de comptes ha estat per 2022 de 8.700,00€ (en 2021 va ser de 8.700,00€).

### **3.24 Operacions amb parts vinculades**

Les activitats de la Fundació no han necessitat de cap autorització per part del Protectorat i no s'està esperant cap resolució d'exercicis anteriors.

### **3.25 Convenis de col·laboració**

El detall dels convenis de col·laboració durant els exercicis 2022 i 2023 ha sigut:



Entitat	2021	2022	Durada	Objectiu
Universitat Politècnica de Catalunya	112.896	115.219		Direcció ICREA Professor Antonio Huerta

### 3.26 Informació pressupostària

El Pressupost de l'exercici 2022 es troba inclòs en els pressupostos de la Generalitat de Catalunya del 2022, per la Instrucció 1/2017, de 12 de desembre, conjunta de la Direcció General de Pressupostos i la Intervenció General.

#### Liquidació del pressupost:

LIQUIDACIÓ DEL PRESSUPOST A 31 DE DESEMBRE DE 2022						
APLICACIÓ PRESSUPOSTÀRIA	NOM DE L'APLICACIÓ	Pressupost Inicial 2022	Modificacions	Pressupost Definitiu 2022	Drets reconeguts	Desviacions pressupostàries
CAPÍTOL 3	TAXES, VENDA DE BÉNS I SERVEIS I ALTRES INGRESSOS	150.000,00		150.000,00	3.559.169,00	3.409.169,00
CAPÍTOL 4	TRANSFERÈNCIES CORRENTS	34.876.890,00	940.000,00	35.816.890,00	33.081.744,77	-2.735.145,23
CAPÍTOL 7	TRANSFERÈNCIES DE CAPITAL	0,00		0,00		0,00
CAPÍTOL 8	VARIACIÓ D'ACTIUS FINANCERS	0,00	2.960.586,85	2.960.586,85	2.960.586,85	0,00
CAPÍTOL 9	VARIACIÓ DE PASSIUS FINANCERS	0,00		0,00		0,00
	<b>TOTAL INGRESSOS</b>	<b>35.026.890,00</b>	<b>3.900.586,85</b>	<b>38.927.476,85</b>	<b>39.601.500,62</b>	<b>674.023,77</b>
CAPÍTOL 1	REMUNERACIONS DEL PERSONAL	28.441.670,90	3.900.586,85	32.342.257,75	33.624.233,83	1.281.976,08
CAPÍTOL 2	DESPESES CORRENTS DE BÉNS I SERVEIS	507.719,10		507.719,10	491.142,01	-16.577,09
CAPÍTOL 3	DESPESES FINANCERES	500,00		500,00	0,00	-500,00
CAPÍTOL 4	TRANSFERÈNCIES CORRENTS	5.927.000,00		5.927.000,00	5.441.710,77	-485.289,23
CAPÍTOL 6	INVERSIONS REALS	150.000,00		150.000,00	47.659,02	-102.340,98
CAPÍTOL 9	VARIACIÓ DE PASSIUS FINANCERS	0,00		0,00		0,00
	<b>TOTAL DESPESES</b>	<b>35.026.890,00</b>	<b>3.900.586,85</b>	<b>38.927.476,85</b>	<b>39.604.745,63</b>	<b>677.268,78</b>

#### Resultat pressupostari:

Conceptes	Drets reconeguts	Obligacions	Ajusts	Resultat
Operacions corrents	39.601.500,62	39.557.086,61		44.414,01
Operacions de capital		47.659,02		-47.659,02
<b>1. Total operacions no financeres</b>	<b>39.601.500,62</b>	<b>39.604.745,63</b>		<b>-3.245,01</b>
Actius financeres				0,00
Passius financeres				0,00
<b>2. Total operacions financeres</b>	<b>0,00</b>	<b>0,00</b>		<b>0,00</b>
<b>I. RESULTAT PRESSUPOSTARI</b>	<b>39.601.500,62</b>	<b>39.604.745,63</b>		<b>-3.245,01</b>
<b>Ajusts</b>				
<b>3. Obligacions finançades amb romament de tresoreria per a despeses generals</b>			<b>-2.960.586,85</b>	<b>-2.960.586,85</b>
<b>4. Desviacions negatives de finançament</b>				
<b>5. Desviacions positives de finançament</b>				
<b>II. TOTAL AJUSTS</b>			<b>-2.960.586,85</b>	<b>-2.960.586,85</b>
			<b>RESULTAT PRESSUPOSTARI AJUSTAT</b>	<b>2.963.831,86</b>



## Conciliació resultat comptable amb resultat pressupostari:

<b>Resultat</b>	<b>-3.245,01</b>
(+) Despeses capítols	0,00
(-) Ingressos capítols	0,00
(+) Inversions reals	47.659,02
(-) Subvencions de	
(-) Amortització	-44.414,01
(-) Baixes	0,00
(-) Provisions per	0,00
(+) Imputació	0,00
(+) Ingressos per	0,00
(+) Subv. capital	0,00
(+) Modificacions	0,00
(+) Excés	0,00
<b>Total</b>	<b>0,00</b>
<b>Resultat comptable</b>	<b>0,00</b>
<b>Diferència</b>	<b>0,00</b>

## Detall liquidació pressupost d'ingressos:

CAPÍTOL	APLICACIÓ PRESSUPOSTÀRIA	NOM DE L'APLICACIÓ	Pressupost inicial 2022	Modificacions	Pressupost definitiu 2022	Drets reconeguts	Desviacions pressupostàries
3	399.0009	Altres ingressos diversos	150.000,00		150.000,00	3.559.169,00	3.409.169,00
	<b>CAPÍTOL 3</b>	<b>TAXES, VENDA DE BENS I SERVEIS I ALTRES INGRESSOS</b>	<b>150.000,00</b>		<b>150.000,00</b>	<b>3.559.169,00</b>	<b>3.409.169,00</b>
4	410.0025	De la Generalitat, per finançar despeses de funcio	34.876.890,00	940.000,00	35.816.890,00	33.081.744,77	-2.735.145,23
	<b>CAPÍTOL 4</b>	<b>TRANSFERÈNCIES CORRENTS</b>	<b>34.876.890,00</b>	<b>940.000,00</b>	<b>35.816.890,00</b>	<b>33.081.744,77</b>	<b>-2.735.145,23</b>
8	870.0001	Romanents de tresoreria d'exercicis anteriors	0,00	2.960.586,85	2.960.586,85	2.960.586,85	0,00
	<b>CAPÍTOL 8</b>	<b>VARIACIÓ D'ACTIUS FINANCERS</b>	<b>0,00</b>	<b>2.960.586,85</b>	<b>2.960.586,85</b>	<b>2.960.586,85</b>	<b>0,00</b>
		<b>TOTAL INGRESSOS</b>	<b>35.026.890,00</b>	<b>3.900.586,85</b>	<b>38.927.476,85</b>	<b>39.601.500,62</b>	<b>674.023,77</b>

### Desviacions ingressos:

Serveis i altres ingressos	Més ingressos rebuts per l'explotació de la propietat industrial no previstos Més ingressos rebuts corresponents a complements d'investigadors segons política salarial del centre d'adscripció
Transferències corrents	Pressupost pendent d'executar en 2022. S'incorporarà al pressupost de 2023.

## Detall liquidació pressupost de despeses:

CAPÍTOL	DESCRIPCIÓ DE DESPESA	NOM DE L'APLICACIÓ	Pressupost inicial 2022	Modificacions	Pressupost definitiu 2022	Obligacions reconegudes	Desviacions pressupostàries
1	130.0001	Retribucions bàsiques	24.088.316,23	2.925.440,14	27.013.556,37	29.455.897,97	2.442.341,60
1	160.0001	Quotes socials	4.353.554,67	975.146,71	5.328.701,38	4.168.335,86	-1.160.365,52
	<b>CAPÍTOL 1</b>	<b>REMUNERACIONS DEL PERSONAL</b>	<b>28.441.870,90</b>	<b>3.900.586,85</b>	<b>32.342.257,75</b>	<b>33.624.233,83</b>	<b>1.281.976,08</b>
2	200.0002	Lloguers i cànon terrenys, béns naturals, edificis	44.000,00		44.000,00	42.613,89	-1.386,11
2	202.0001	Lloguers i cànon equips proced. prod., progr. i repr.	18.310,00		18.310,00	8.245,42	-10.064,58
2	212.0001	Cons repar.mant. equips procedes, progr. i repr.	3.000,00		3.000,00	4.800,05	1.800,05
2	221.0009	Subministraments	2.000,00		2.000,00	0,00	-2.000,00
2	224.0001	Despeses d'assegurances	67.900,00		67.900,00	75.964,99	7.964,99
2	225.0001	Tributs	49.409,10		49.409,10	51.407,45	1.998,35
2	226.0003	Publicitat, difusió i campanyes institucionals	48.000,00		48.000,00	44.270,10	-3.729,90
2	226.0006	Oposicions i proves selectives	154.500,00		154.500,00	156.483,19	1.983,19
2	226.0089	Altres despeses diverses	22.000,00		22.000,00	24.150,70	2.150,70
2	227.0089	Treballs realitzats per persones físiques o jurídiques	98.600,00		98.600,00	83.307,12	-15.292,88
	<b>CAPÍTOL 2</b>	<b>DESPESES CORRENTS DE BENS I SERVEIS</b>	<b>507.719,10</b>		<b>507.719,10</b>	<b>491.142,01</b>	<b>-16.577,09</b>
3	3.420.001	Comissions i altres despeses bancàries	500,00		500,00	0,00	-500,00
	<b>CAPÍTOL 3</b>	<b>DESPESES FINANCERES</b>	<b>500,00</b>		<b>500,00</b>	<b>0,00</b>	<b>-500,00</b>
4	4.480.001	A altres entitats participades pel SP de la Gener.	5.927.000,00		5.927.000,00	5.441.710,77	-485.289,23
	<b>CAPÍTOL 4</b>	<b>TRANSFERÈNCIES CORRENTS</b>	<b>5.927.000,00</b>		<b>5.927.000,00</b>	<b>5.441.710,77</b>	<b>-485.289,23</b>
6	6.800.002	Inversions en immobilitzats intangible	150.000,00		150.000,00	47.659,02	-102.340,98
	<b>CAPÍTOL 6</b>	<b>INVERSIONS REALS</b>	<b>150.000,00</b>		<b>150.000,00</b>	<b>47.659,02</b>	<b>-102.340,98</b>
		<b>TOTAL DESPESES</b>	<b>35.026.890,00</b>	<b>3.900.586,85</b>	<b>38.927.476,85</b>	<b>39.604.745,63</b>	<b>677.268,78</b>

### Desviacions despeses:

Remuneracions del personal	Més complements percebuts pels investigadors segons convenis amb centres d'adscripció. Menys 12 Investigadors no incorporats durant 2022
Transferències corrents	Menys ajuts destinats al programa ICREA Acadèmia. 10 places menys.
Inversions reals	Endarreriments en el desenvolupament de la intranet de gestió d'ICREA.



## Càlcul de romanent:

CONCEPTE	2022	2021
<b>1. Fons Líquid</b>	<b>6.818.816,86</b>	<b>6.694.989,85</b>
Tresoreria	6.818.816,86	6.694.989,85
<b>2. Drets de Cobrament</b>	<b>48.730,62</b>	<b>30.393,17</b>
Del pressupost corrent	48.730,62	30.393,17
De pressupost tancat	0,00	0,00
D'operacions no pressupostaries	0,00	0,00
<b>3. Obligacions pendents de pagament</b>	<b>-3.059.828,06</b>	<b>-2.703.616,39</b>
Del pressupost corrent	-128.669,84	-49.392,61
De pressupost tancat	0,00	0,00
D'operacions no pressupostaries		
Fiances rebudes	-9.160,00	-9.160,00
HP creditora per IVA	-800,96	-19.603,59
HP creditora per retencions	-2.522.876,04	-2.227.177,75
Seguratat Social creditora	-398.321,22	-398.282,44
<b>4. Partides pendents d'aplicació</b>	<b>0,00</b>	<b>0,00</b>
<b>I. Romanents de tresoreria total (1 + 2 - 3 + 4)</b>	<b>3.807.719,42</b>	<b>4.021.766,63</b>
<b>II. Saldos de dubtós cobrament</b>	<b>-30.000,00</b>	<b>-30.000,00</b>
<b>III. Excés de finançament afectat</b>	<b>0,00</b>	<b>0,00</b>
<b>IV. Romanent de tresoreria per a despeses generals (I - II - III)</b>	<b>3.837.719,42</b>	<b>4.051.766,63</b>

## RENDICIÓ DE COMPTES ANUALS

En compliment de la normativa vigent, la **INSTITUCIÓ CATALANA DE RECERCA I ESTUDIS AVANÇATS** rendeix els Comptes Anuals i Memòria corresponents a l'exercici anual acabat el 31 de desembre de 2022 que es compona dels fulls adjunts número 1 a 29.

Barcelona, 8 de juny de 2023

**CARLOS  
CORTINA  
ALEMAN  
Y**  
Firmado digitalmente por  
CARLOS  
CORTINA  
ALEMAN  
Fecha:  
2023.06.14  
10:35:58 +02'00'

Hble. Sr. Joaquim Nadal i Farreras,  
President del Patronat.

Sr. Carles Cortina Alemany  
Secretari del Patronat.

